

PLUS FIT®



SCARPA®

NESSUN LUOGO È LONTANO™

Gentile cliente **SCARPA** La ringraziamo per la fiducia dimostrata acquistando uno dei nostri prodotti con la scarpetta interna **PLUSFIT®**. Vi raccomandiamo di leggere attentamente questo testo in modo da poter sfruttare al meglio tutti i vantaggi e le prestazioni che Vi offre questo prodotto.

INDICE

Questo documento è stato redatto in base alle più attuali conoscenze tecniche. **SCARPA SPA** si riserva il diritto di apportare modifiche tecniche senza preavviso. Le figure ed il testo possono differire in alcuni dettagli dalla vostra **PLUSFIT®**.

ISTRUZIONI ED INDICAZIONI IMPORTANTI: Questo documento va conservato con cura e deve essere letto e capito prima di eseguire il primo adattamento. **SCARPA SPA** declina ogni responsabilità per danni a cose o persone causati dall'inosservanza di quanto indicato in questo documento.

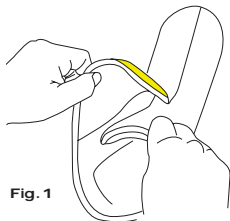


Fig. 1

ISTRUZIONI PER L'ADATTAMENTO

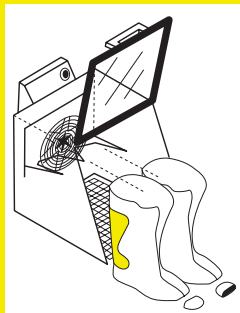
Per ottenere dei risultati ottimali, consigliamo di seguire le seguenti procedure (il tutto non dovrebbe durare più di un minuto):

- Usare solo il fornetto in dotazione ai negozi che trattano i ns. articoli e che sia stato precedentemente riscaldato a 130° C (+ o - 5C).

- Introdurre la scarpetta **PLUSFIT®** nel fornetto preriscaldato per 12 minuti circa o sino a che non diventi notevolmente morbida.

- Assicurarsi che lo scafo dello scarpone sia completamente aperto e che sia a temperatura ambiente.

- Posizionare un fussbett sotto al piede e indossare il "toe-cap" nella zona delle dita del piede (possono essere utilizzati



ulteriori spessori per un maggior spazio nella punta qualora il "toe-cap" non fosse sufficiente) ed infilare il tutto dentro una calza senza pieghe per facilitare lo scivolamento all'interno della scarpetta.

- Togliere la scarpetta dal forno ed inserire il piede. Assicurarsi che la cucitura presente sotto il piede sia dritta e che anche l'inserito grigio attorno al tallone e alla caviglia lo sia. Procedere velocemente in modo che l'imbottitura non si raffreddi e perda le sue proprietà.

- Ricoprire la parte frontale dello scarpone con la calotta interna e fare in modo che quest'ultima venga ricoperta da quella

esterna. L'imbottitura grigia più rigida dovrebbe essere all'esterno, avvolgendo la parte interna della gamba (vedi fig.1).

- Far scivolare il piede e la scarpetta nello scafo tenendo una mano sull'imbottitura del tallone per guidarlo facilmente nella giusta posizione. Prestare attenzione a non torcere o piegare la scarpetta in nessun modo.

- Assicurarsi che il tallone sia ben posizionato nella parte posteriore della scarpetta spingendolo attentamente all'interno dello scafo e riposizionando le calotte attorno alla tibia (vedi Fig.1). Le calotte dovrebbero passar sotto tutta la plastica dello scafo.

- Chiudere i ganci circa a metà e mantenere una posizione fissa con il gambetto inclinato in avanti nel primo foro, posizionando uno spessore di 5 cm. sotto le punte per 10 minuti mentre la scarpetta si raffredda.

- Dopo che la scarpetta si è raffreddata, togliere la stessa e il piede dallo scafo, togliere il "toe-cap" e posizionare il fussbett all'interno della scarpetta. La scarpetta dovrebbe

scivolare all'interno dello scafo ed essere pronta per la sciata.

- Ripetere lo stesso procedimento per l'altra scarpetta.

- Se si sono formate delle pieghe o se la scarpetta tende a torcersi, può essere rimodellata seguendo le stesse istruzioni.

MANUTENZIONE E PULIZIA

- Le scarpette devono essere tolte dallo scafo dopo aver sciato.

- Asciugare la scarpetta PLUSFIT lontano da qualsiasi fonte di calore.

- Evitare che le scarpette si surriscaldino - facendo questo la forma e la calzata potrebbero cambiare. Tenere le scarpette PLUSFIT® in un posto fresco e asciutto - specialmente durante i mesi estivi.

- Le scarpette possono venir lavate a mano in acqua fredda usando un detersivo non aggressivo. Devono asciugare completamente prima di essere usate.

GARANZIA

SCARPA SPA offre una garanzia di dodici mesi dalla data d'acquisto per ogni difetto chiaramente



riconducibile ad errori di fabbricazione o di materiale. Decliniamo espressamente ogni responsabilità per qualsiasi difetto di altro tipo.

Questa garanzia non copre danni risultanti da un utilizzo inadeguato, da modifiche non previste dal Produttore, dalla normale usura, da influssi esterni (fuoco, calore, acqua, ecc...) oppure trascuratezza del prodotto. La prestazione di garanzia è espressamente limitata alla riparazione o sostituzione di scarpe interne difettose. Per ottenere le prestazioni di garanzia bisogna presentare la dichiarazione di consegna, correttamente compilata, presso un rivenditore specializzato SCARPA.

ENGLISH

Dear SCARPA customer Thank you for purchasing PLUSFIT® inner boots. We recommend that you read this text carefully to ensure you gain the maximum benefits and performance from this product.

CONTENTS

The contents of this document represent the state of the technology at the time of going to print. SCARPA SPA reserves the right to carry out technical alterations without advance notice. The illustrations and text may differ in detail from your PLUSFIT®.

IMPORTANT INSTRUCTIONS AND HINTS

This document must be kept safely, and you must read and understand it before the first fitting. SCARPA SPA accepts no liability for any damage to property or persons that arises because the content of this document has not been observed.

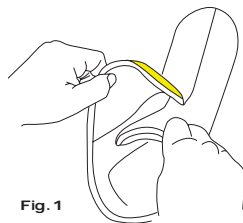


Fig. 1

FITTING

INSTRUCTIONS:

For best results, please follow these steps and work quickly (the entire procedure should take no more than 1 minute):

- Use only a convection oven that has been pre-heated to 130 degrees C (+ or - 5C).

- Place the liners in the pre-heated oven for 12 minutes or until notably soft.

- Make sure that the boot shell is completely unbuckled and is at room temperature.

- Put a footbed under the foot and place a toecap over the toes (toe-spacers may be used for additional space in the toe box) and pull a thin sock without folds on over everything in order to facilitate the sliding in the liner.

- Remove a liner from the oven and place the foot inside. Make sure that the under-foot seam is straight and that the grey pads around the heel and ankle are even. Work quickly so that the foam does not cool and lose its forming properties.

- Overlap the front of the boot with the inside flap across the shin and the outside flap over lapping the inside flap. The firmer grey foam pad should be on the outside, wrapping toward the inside of the leg (see drawing 1).

- Slide the foot and liner inside the boot shell with a hand on the heel pads to guide it smoothly into place. Be careful not to twist or fold the liner in

any way.

- Make sure the heel is settled into the back of the liner by gently kicking back in the shell and repositioning the overlap of the flaps across the shin (see drawing n.1). The flaps should pass under all plastic of the shell.

- Fasten the buckles at about the middle of their adjustment range and maintain a still and slightly forward-flexed position for 10 minutes while the liner cools.

- After liner has cooled, remove foot and liner from the shell, take off the toe cap and place the footbed inside the liner. The liners should slip right into the shell and be ready to ski.

- Repeat process for the other liner.

- If folds or twisting occur, the liner can be remolded using the above instructions.

CARE AND MAINTENANCE:

- Liners should be removed from the shells after skiing.

- Allow the liners to dry away from any heat source.

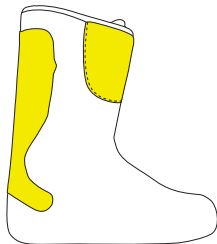
- **Do NOT** let your liners get too warm - doing so will change the shape and

fit of the liner. Keep the PLUSFIT® liners in a cool, dry place - especially during the summer months.

- Liners may be hand washed in cool water using a mild detergent. Allow them to dry completely before use.

wear, external factors (fire, heat, water etc.) or incorrect care. Any guarantee liability is expressly limited to the replacement of the defective innerboot.

Any guarantee claims can only be made with a correctly completed application and receipt declaration lodged with your nearest SCARPA SPA specialist dealer.



SCARPA WARRANTY

For twelve months from the date of purchase SCARPA SPA provides a guarantee for any defects that are demonstrably caused by manufacturing or material faults. We expressly reject any liability for all other kinds of defect. In particular, this guarantee does not apply to faults arising from incorrect use, alterations not intended by the dealer, normal



FRANÇAIS

Cher client SCARPA

Nous vous remercions d'avoir acheté le chausson thermoformable Plusfit. Nous vous conseillons de lire attentivement les instructions suivantes afin d'utiliser ce produit dans les meilleures conditions.

CONTENU

Le contenu du présent document tient compte des derniers progrès techniques connus au moment de l'impression, SCARPA SPA se réserve tout droit de modifications techniques sans préavis. Les illustrations et le texte sont susceptibles de différer légèrement par rapport à votre PLUSFIT®.

INSTRUCTIONS ET REMARQUES IMPORTANTES

Ce document doit être conservé soigneusement et devra être lu et compris avant la première moulage. SCARPA SPA décline toute responsabilité en cas de dommages matériels ou corporels occasionnés par le non-respect du présent document.

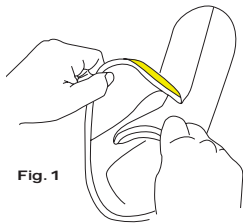


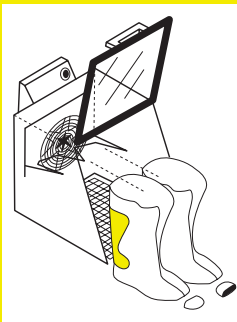
Fig. 1

INSTRUCTIONS DE THERMOFORMAGE

Pour obtenir les meilleurs résultats possibles, suivez chacune de ces étapes.

- Utilisez uniquement un four à convection qui aura été préchauffé à 130° C (+ou- 5°C)
- Placez les chaussons dans le four préchauffé, pendant 12 mn ou jusqu'à ce qu'il soit bien souple et malléable.
- Assurez-vous que la coque de la chaussure soit complètement ouverte et à température ambiante.
- Mettez une semelle sous votre pied et placez un capot en bout de pied (des capots pour les doigts de pied doivent être utilisés pour faire l'espace en bout de pieds) et enflez une fine

chaussette par dessus.
• Sortez un chausson du four et mettez-le. Assurez-vous que la couture sous le chausson soit bien droite et que les parties grises au niveau des talons et de la cheville le soient également. Travaillez rapidement afin que la mousse ne refroidisse pas et ne perde pas ses propriétés de moulage.



- Faites chevaucher le rabat externe du chausson avec le rabat interne. La partie la plus ferme en mousse grise doit être sur l'extérieur, enveloppant la jambe vers l'intérieur (v.dessin 1).
- Glissez le pied et le

chausson à l'intérieur de la coque avec une main au niveau des talons afin de le guider en douceur. Bien faire attention de ne pas tordre ni plier le chausson.

• Assurez-vous que les talons soient bien positionnés au fond du chausson en tapotant doucement l'arrière de la coque et en repositionnant les rabat externe et interne autour du tibia (v.dessin n.1). Les rabats doivent bien passer à l'intérieur de la coque plastique.

- Fermez les crochets à environ de la moitié de leur possibilité et maintenez-vous immobile en légère flexion avant pendant 10 mn, le temps que le chausson refroidisse.
- Une fois que le chausson a refroidi, enlevez le pied et le chausson de la coque, retirez les cales des doigts de pied et placez la semelle à l'intérieur du chausson. Ces derniers doivent glisser facilement à l'intérieur des coques et sont prêts pour le ski.
- Renouvelez cette action pour le second chausson.
- S'il arrive que le chausson soit plié ou tordu, il

peut être remoulé selon les instructions ci-dessus.

ENTRETIEN ET MAINTENANCE

- Les chaussons doivent être enlevés des coques après le ski.
- Faites sécher les chaussons loin d'une source de chaleur directe.
- Ne LAISSEZ PAS vos chaussons à la chaleur sans quoi la forme et le chaussant risquent d'être modifiés. Gardez les dans un endroit sec et frais - surtout pendant la période d'été.
- Les chaussons doivent être lavés à la main et à l'eau froide avec un détergent doux. Laissez les sécher complètement avant toute utilisation.

GARANTIE

SCARPA SPA accorde une garantie de douze mois à compter de la date d'achat, pour d'éventuels défauts résultant impérativement de vices de fabrication ou de matériau et décline expressément toute responsabilité en cas de défauts de nature différée. En particulier, sont exclus de cette garantie, les dommages résultant d'une utilisation



non-conforme, de modifications non prévues par le commerçant, d'usure naturelle, d'influences extérieures (feu, chaleur, eau, etc.) ou d'un entretien inadéquate. Les conditions de garantie sont exclusivement valables pour le chausson défectueux. Les demandes de prise en charge par la garantie ne peuvent être exercées qu'à l'aide du certificate de remise dûment complété auprès du revendeur SCARPA SPA le plus proche.

DEUTSCH

Lieber SCARPA-Kunde
Danke, dass Sie sich für den PLUSFIT® Innenschuh entschieden haben.
Um die Vorteile und Eigenschaften dieses Produktes bestmöglich zu nutzen, empfehlen wir Ihnen, diesen Text sorgfältig durchzulesen.

STAND DER TECHNIK

Der Inhalt dieses Dokuments repräsentiert den Stand der Technik zum Zeitpunkt der Drucklegung. Scarpa behält sich vor, technische Änderungen ohne Vorankündigung auszuführen. Abbildungen und Text können im Detail von dem durch Sie erworbenen PLUSFIT® abweichen.

WICHTIGER HINWEIS:

Lesen Sie bitte dieses Dokument genau und vollständig durch, ehe Sie die Innenschuhe anpassen. SCARPA übernimmt keine Haftung für Schäden an Personen und Gegenstände, die auf das Nichtbeachten dieses Dokuments zurückzuführen sind. Bewahren

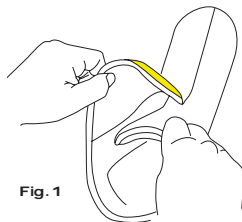


Fig. 1

sie diese Anleitung sorgfältig auf.

ANLEITUNG:

- Um die besten Resultate zu erzielen, halten Sie sich bitte an folgende Schritte und arbeiten sie schnell - der ganze Prozess sollte nicht länger als 1 Minute dauern.
- Verwenden Sie nur einen auf 130°C (±5°C) vorgeheizten Heißluft-Ofen.
 - Stellen Sie den Innenschuh für 12 Minuten in den vorgeheizten Ofen - oder solange, bis er merklich weich wird.
 - Vergewissern Sie sich, dass die Schuh-Schale auf Raumtemperatur ist und alle Schnallen geöffnet sind.
 - Stellen Sie den Fuß auf das Fußbett und platzieren Sie ein Zehenkappe über die Zehen (verwenden

Sie etwas um die Zehen zu spreizen, falls Sie mehr Bewegungsfreiheit wünschen). Über alles ziehen Sie nun eine dünne Socke an.

• Nehmen Sie nun den Innenschuh aus dem Ofen und lassen Sie den Fuß hinein schlüpfen.

Vergewissern Sie sich, dass die Naht unter dem Fuß gerade verläuft und dass die grauen Polsterkissen um Ferse und Knöchel glatt sind. Arbeitich Sie zügig, ehe das Formmaterial abkühlt und seine Formbarkeit verliert.

• Überlappen Sie den vorderen Teil des Innenschuhs kreuzweise über dem Schienbein, sodass die außenseitige Lasche über der innenseitigen Lasche zu liegen kommt. Das festere, graue Formkissen sollte dabei außen liegen und das Bein in Richtung Innenseite einhüllen (siehe Zeichnung 1).

• Greifen Sie an das Fersenkissen und führen Sie so Fuß samt Innenschuh ohne großen Kraftaufwand in die Schuh-Schale ein.

Achten Sie darauf, dass der Innenschuh weder verdreht wird, noch Falten wirft.

• Sorgen Sie dafür, dass die Ferse fest im hinteren Teil des Innenschuhs sitzt, indem Sie den Fuß mehrmals leicht mit dem Absatz auftreten lassen (siehe Zeichnung n.1). Positionieren Sie anschließend erneut die beiden Laschen kreuzweise über dem Schienbein; die Laschen sollten dabei völlig unter der Kunststoffschale verschwinden.

• Schließen Sie nun alle Schuhschnallen mit einer Einstellung, die etwa in der Mitte des Verstellbereiches liegt.

Sorgen Sie dafür, dass der leicht nach vorne gebeugte Fuß nun etwa 10 Minuten lang nicht bewegt wird - während



der Innenschuh abkühlt.

- Ist der Einsatz abgekühlt, ziehen Sie Fuß und Innenschuh aus der Schuh-Schale. Entfernen Sie die Zehenkappe und stecken Sie das Fußbett zurück in den Innenschuh.

Der Innenschuh sollte nur leicht in die Schale gleiten - und ist nun fertig fürs erste Schifahren.

• Wiederholen Sie diese Schritte mit dem anderen Schuh.

• Falls Falten oder Verzerrungen auftreten, kann der Innenschuh erneut anhand obiger Anleitung verformt werden.

PFLEGE UND WARTUNG:

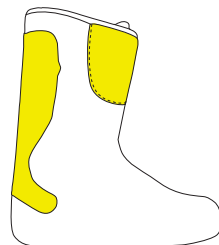
• Nach dem Schifahren sollten Innenschuhe aus der Schale genommen werden.

• Lassen Sie die Innenschuhe NICHT direkt an einer Wärmequelle trocknen.

• Vermeiden Sie, dass die Innenschuhe zu warm bekommen - das kann Form und Sitz verändern. Verwahren Sie PLUSFIT Innenschuhe stattdessen an einem trockenen, kühlen Ort - besonders während der Sommermonate.

• Die Innenschuhe kön-

nen durch Handwäsche mit einem Feinwaschmittel gereinigt werden. Lassen Sie die Schuhe vollständig trocknen, bevor Sie sie erneut verwenden.



SCARPA GEWÄHRLEISTUNG

Scarpa gewährleistet eine zwölfmonatige Garantie ab Kaufdatum auf alle Mängel, die nachweislich durch Produktions- oder Materialfehler entstanden sind. Jegliche Hafrung für Mängel anderer Art kann nicht übernommen werden, insbesondere gilt dies für unkorrekte Benützung, unautorisierte Änderungen am Produkt, normale Abnützung, externe Faktoren (Feuer, Hitze, Wasser etc.) oder unkor-

rekter Pflege.
Jeder Garantieanspruch ist ausdrücklich auf den Ersatz der defekten Innenschuhe limitiert. Garantieansprüche können nur mit Mängelbeschreibung samt Zahlungsbeleg über Ihren nächsten Scarpa Fachhändler, abgewickelt werden.

DICHIARAZIONE DI
CONSEGNA

Queste istruzioni d'uso sono state consegnate al cliente. In caso di contestazione di garanzia, fornire la data d'acquisto delle scarpette interne.

DECLARATION OF
DELIVERY

These instructions have been handed over to the customer. For warranty claims a dated proof of purchase of the inner boots must be produced.

DÉCLARATION DE
REMISE

Ce mode d'emploi a été remis au client. Pour faire valoir des revendications de garantie, veuillez-nous fournir la date de l'achat du chausson intérieur.

ERKLÄRUNG

Die Bedienungsanleitung zum Innenschuh ist dem Kunden übergeben worden. Für die Geltendmachung von Garantieansprüchen ist der Zeitpunkt des Erwerbs durch einen **Kassenbeleg** (Produktname, Datum und Kaufpreis) nachzuweisen.

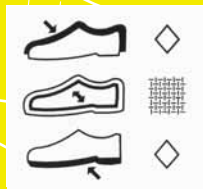
NEGOZIO / SHOP:

INDIRIZZO / ADDRESS:

CITTÀ / CITY:

TEL. / PHONE:

DATA D'ACQUISTO:



SCARPA®
NESSUN LUOGO E' LONTANO™

Calzaturificio S.C.A.R.P.A. spa - Viale Tiziano, 26 - 31010 Asolo - TV - ITALY
info@scarpa.net